

Osnovna šola Veliki Gaber
Šolsko leto 2023/2024



NAČRT ŠOLSKIH POTI OŠ VELIKI GABER



Pripravile:

**Larisa Gorše,
Lidija Ožek,
Bernardka Resnik**

1 Otroci v prometu

Otroci naše šole so v promet vključeni na različne načine. Nekateri pridejo v šolo kot pešci, kot sopotniki v osebnih vozilih, kot potniki v avtobusu, nekateri občasno celo s kolesom. Ker imajo otroci manj izkušenj in zaradi svojih psihofizičnih lastnosti, so v prometu še posebej ogroženi. Zaradi navedenega Zakon o varnosti cestnega prometa navaja in poudarja, da morajo biti otroci kot udeleženci v cestnem prometu, deležni posebne pozornosti in pomoči drugih udeležencev.

PROMET

Znake upoštevati je treba,
da ne pride do problema.
Poslušaj me zdaj ti,
cesta vedno varna ni!

Vozniki te lahko zbijejo,
četudi nič ne spijejo.
Če želiš, da so varne vse tvoje poti,
pazi, kaj ti znak govori.

Ko v šolo ti drviš,
pazi, da se v telefonu ne izgubiš.
Na cesti se ne igraj,
če ne bo ajajjaajjjaajjj!!

Eva Kopač

VARNOST V PROMETU

Da v šolo varno bi šli,
pazimo nase in druge ljudi.

Če želiš, da so varne vse tvoje poti,
spremljaj, kaj ti znak govori.

Semaforji utripajo z lučmi,
da mi in drugi varnejši bi bili.

V prometu vsak trenutek je treba biti
pazljiv,
da se slučajno kdo ne bi v koga zabil.

Ko pa nesreča se zgodi,
takrat vidiš,
kje si lahko enkrat ti.
Pazi!

Zarja Kozlevčar

2 Informacije o šoli

Osnovna šola Veliki Gaber je organizirana kot samostojna šola, ki ima pod svojo streho tudi vrtec Sončnica. Nahaja se v centru naselja Veliki Gaber. Obsega 14 oddelkov in 3 oddelke podaljšanega bivanja ter en oddelek jutranjega varstva. V vrtcu Sončnica pa so 4 oddelki, od tega je en dislociran na lokaciji Sela pri Šumeberku.

Število učencev, ki obiskujejo OŠ Veliki Gaber, je 253. Število otrok, ki obiskujejo vrtec Sončnica pa je 72.

Šolski prostor zajema šolsko zgradbo, vse poti ob šoli, šolsko igrišče, šolsko avtobusno postajališče. Poslovni čas zavoda je od 6.15–16.00. Uradne ure v tajništvu šole so od ponedeljka do petka, od 7.00–14.00.

3 Šolski okoliš

Na podlagi 29. člena Zakona o lokalni samoupravi in 19. člena Statuta Občine Trebnje spadajo v šolski okoliš OŠ Veliki Gaber naslednja naselja: Bič, Babna Gora, Cesta, Dobravica pri Vel. Gabru, Gombišče, Male Dole pri Stehanji vasi, Mali Gaber, Pristavica pri Vel. Gabru, Gombišče, Stehanja vas, Stranje pri Vel. Gabru, Velike Dole, Veliki Gaber, Zagorica pri Vel. Gabru, Žubina, Medvedjek, Arčelca, Dol. Podšumberk, Gor. Podšumberk, Log pri Žužemberku, Orlaka, Replje, Sela pri Šumberku, Volčja Jama, Vrtače in Zavrh.

OŠ Veliki Gaber pa obiskujejo tudi učenci skupnega šolskega okoliša Osnovna šola Ferda Vesela Šentvid pri Stični Podružnica Temenica iz vasi Breg pri Temenici, Velike Dole pri Temenici, Šentjurje ter učenci KS Šentlovrenc iz vasi Šentlovrenc, Vrhovo pri Šentlovrencu, Martinja vas, Potok in Dolga Njiva.

4 CILJI IN NAMEN NAČRTA

4.1 Cilji:

- izboljševanje prometne varnosti na obstoječih prometnih poteh in varnosti otrok ob strokovni podpori lokalne skupnosti,
- spodbujanje staršev, strokovnih delavcev šole in lokalne skupnosti k aktivnostim za pripravo in načrtovanje prometno varnostnega načrta za bližnjo okolico šole/vrtca.

4.2 Namen:

- prikazati najvarnejše poti učencev-pešcev v šolo in iz nje,
- prikazati najbolj nevarne točke in odseke na šolski poti za pešce in kolesarje,
- promovirati zdrav in varen način mobilnosti,
- opozoriti starše, skrbnike ter rejnike, da so dolžni skrbeti ali izvajati nadzor nad učencem, ko je udeležen v cestnem prometu,
- opozoriti lokalno skupnost na izboljšave ugotovljenih nevarnih mest.

5 ANALIZA STANJA ŠOLSKIH POTI IN PROMETNE VARNOSTI

Analiza stanja šolskih poti in prometne varnosti smo opravili s pomočjo zabeležk in slikovnega gradiva s terena, ter s samim ogledom nevarnih odsekov šolskih poti, z analizo policijskega poročila o prometnih nesrečah v našem okolju in analizo ankete o varnih šolskih poteh med učenci in starši.

V letu 2022 je bilo na območju Velikega Gabra 9 prometnih nesreč, od tega 8 z materialno škodo in 1 z lažjimi telesnimi poškodbami.

Analiza rezultatov ankete staršev

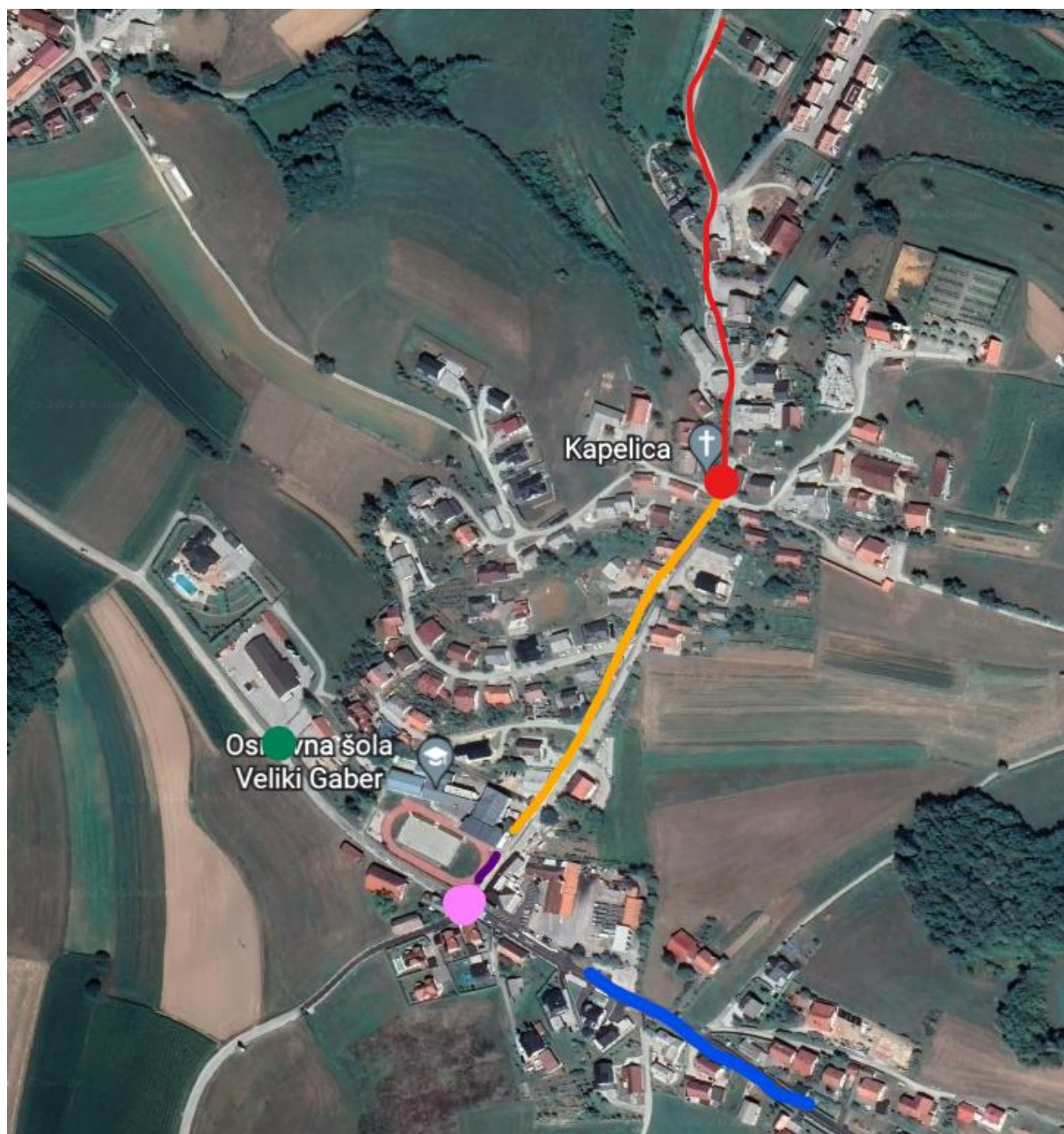
Anketa je bila posredovana staršem preko e-pošte v šolskem letu 2022/2023. Poslali smo anketo 278 staršem, dobili pa smo 58 ustrezno rešenih anket. Največ staršev, ki se je odzvalo na našo anketo ima svoje otroke v drugem in tretjem razredu. Njihovi otroci v večini hodijo v šolo peš (41 %) ali pa se vozijo z avtobusom (41 %), manj je učencev, ki jih v šolo vozijo starši (14 %) ali drugi načini (3 %), kjer so navedli, da jih v šolo pripeljejo stari starši.

Starši so na zemljevidu označili kje je po njihovem mnenju najbolj nevarno mesto v neposredni okolici šole. Če rezultate rangiramo, smo dobili 7 ključnih kritičnih območji z vidika varnosti. Najpogosteje so starši opozorili na cesto od kapelice v Velikem Gabru navzdol proti železniški postaji. Ta del je kot nevaren označilo 22 staršev, na spodnjem zemljevidu je obarvan rdeče. 19 staršev je menja, da je križišče med gostilno Pr Hladet in šolo med najbolj kritičnimi točkami (obarvano roza), 12 staršev je izpostavilo avtobusno postajo pri osnovni šoli (obarvano vijolično), 10 cesto od šole do kapelice (obarvano rumeno), po 8 staršev je izpostavilo za kritični točki na cesti Veliki Gaber-Medvedjek (obarvano modro) in križišče pri trgovini v Velikem Gabru (obarvano zeleno). En starš pa je izpostavil kritično točko v Malem Gabru.

Kritične točke izven neposredne okolice šole pa so po mnenju staršev v okolici avtobusnih postajališč Medvedjek, Pristavica, Breg pri Temenici in v Zagorici pri gostilni Lavš, kjer morajo otroci prečiti prometne ceste brez prehoda za pešce. Omenjena je bila tudi pot Žubina – Stranje, kje ni pločnika in pot Veliki Gaber – Mali Gaber, kjer prav tako ni pločnika. En izmed staršev je omenil tudi križišče Veliki Gaber pri Lošdorferju, kjer bi stanje pomagalo izboljšati ogledalo.

Med odgovori staršev na zadnja dva vprašanja (vprašanje po predlogih izboljšav in komentarju prometne varnosti) je bilo med komentarji veliko predlogov izboljšav. Starši so največkrat izpostavili, da primanjkuje pločnikov, s katerimi bi povečali varnost v prometu. Predvsem od kapelice do železniške postaje, do trgovine in po vaseh v okolici avtobusnih postajališč. Starši tudi opažajo, da je nov pločnik v smeri Medvedjeka močno izboljšal varnost otrok na poti v šolo. Starši so izpostavili še premalo prehodov z pešce, tako v neposredni bližini šole in tudi pri avtobusnih postajališčih. Saj učenci, ko zapustijo avtobus prečkajo prometne ceste brez prehoda za pešce. Starši so poleg pločnikov, kot izboljšavo navedli tudi javno razsvetljavo. Nekaj staršev je izpostavilo tudi problematiko avtobusnih postajališč, da le te niso urejene in črte so zelo slabe in skoraj nevidne, poleg tega pa je veliko postajališč na cestišču. Predlagajo redno vzdrževanje avtobusnih postaj ter njihovo širitev, vključno z avtobusno postajo pri šoli, saj težko parkirata dva avtobusa hkrati in je tako otežen prehod pešcev in prometa. K izboljšanju predlagajo tudi zamik avtobusov, tako da bi se izognili, da dva avtobusa stojita hkrati na postaji. Med predlogi so izpostavili tudi ureditev križišča pred šolo s semaforjem ali celo obvoz, saj gre za zelo prometno križišče, ki po njihovem mnenju ni ustrezno urejeno. Starši si želijo tudi več policijskih kontrol, radarjev in cestnih grbin, ki bi umirjale promet in preprečevale prehitro in neprevidno vožnjo. Kontrole omejitve hitrosti ne predlagajo le v okolici šole ampak tudi v vasi Zagorica. En starš je zapisal, da si želi še kolesarske steze, saj bi tako otrok lahko kolesaril v šolo. En starš je izpostavil še problematiko parkiranja okoli krajevne skupnosti, saj pogosto avtobus zaradi nepravilnega parkiranja ne more obrniti, da bi prišel na

postajo. En starš kot komentar zapisal, da si želi v sklopu pouka več vsebin s področja varnosti v prometu.



Analiza rezultatov ankete učencev

6 PRAVILNO IN ODGOVORNO RAVNANJE V CESTNEM PROMETU

Za pravilno in odgovorno ravnanje v cestnem prometu se mora:

- upoštevati:
 - vzgojno–preventivne vsebine in navodila za učence (pešce, kolesarje, vozače),
 - vlogo mentorjev pri informiranju učencev in staršev ter
 - pomen skupinskega ogleda šolskih poti na začetku šolskega leta s pomočjo izdelanega načrta šolskih poti;
- uporabljati in upoštevati preventivno-vzgojne publikacije:
 - Javne agencije RS za varnost prometa,
- redno spremljati in poznati:
 - aktualno zakonodajo za področje šolskih poti.

Zakon o pravilih cestnega prometa poudarja odgovornost staršev, skrbnikov oziroma rejnikov otrok, da so le-ti dolžni skrbeti ali izvajati nadzor nad otrokom ali mladoletnikom, ko je ta udeležen v cestnem prometu. Otroci opazujejo naše ravnanje in ga skušajo posnemati, zato je vloga staršev pri vzgoji otroka za pravilno ravnanje v cestnem prometu izrednega pomena.

Otroci morajo biti kot udeleženci v cestnem prometu deležni posebne pozornosti in pomoči vseh drugih udeležencev. V cestnem prometu smejo samostojno sodelovati šele, ko se starši, skrbniki oziroma rejniki prepričajo, da so otroci sposobni razumeti nevarnosti v prometu in da so seznanjeni s prometnimi razmerami na prometnih površinah, kjer se srečujejo s cestnim prometom.

6.1 UČENEC – PEŠEC¹

Učenec:

- prvega in drugega razreda osnovne šole mora na poti v šolo in iz nje nositi poleg odsevnika tudi rumeno rutico, nameščeno okoli vratu;
- mora ponoči ali ob zmanjšani vidljivosti med hojo po cesti nositi na vidnem mestu na strani, ki je obrnjena proti vozišču, odsevnik, ki ne sme biti rdeče barve in katerega odsevna površina na vsaki strani meri najmanj 20 cm².

¹ 87. člen Zakona o pravilih cestnega prometa (Uradni list RS, št. 82/13-NPB)

Spremstvo učencev prvega razreda

Na poti v šolo ter domov mora imeti učenec spremstvo polnoletne osebe. Spremljevalec učenca je lahko učenec, starejši od 10 let, če to dovolijo starši oziroma njegovi skrbniki.

6.2 UČENEC – KOLESAR²

Usposabljanje za vožnjo s kolesom

Učenci se usposabljaajo za vožnjo s kolesom v 5. razredu osnovne šole. Ko opravijo kolesarski izpit, dobijo veljavno kolesarsko izkaznico.

Učitelj, ki v osnovni šoli usposablja otroke v vožnji s kolesom, sme spremljati največ pet otrok hkrati, če so drugi vozniki na to opozorjeni s predpisano prometno signalizacijo.

Med opravljanjem kolesarskega izpita spremstvo iz prejšnjega odstavka ni potrebno, če so drugi vozniki na to opozorjeni s predpisano prometno signalizacijo.

Vožnja s kolesom

Učenec **do 6. leta** starosti sme voziti kolo:

- le na pešpoti ali v območju za pešce,
- v spremstvu polnoletne osebe tudi v območju umirjenega prometa.

Učenec **do 14. leta** starosti, ki nima opravljenega kolesarskega izpita:

- sme voziti kolo v cestnem prometu le v spremstvu polnoletne osebe (lahko spremlja največ dva otroka).

Učenec sme v cestnem prometu **samostojno voziti kolo**:

- če je star najmanj 8 let in ima pri sebi veljavno kolesarsko izkaznico,
- če je starejši od 14 let.

Učenec sme voziti v cestnem prometu **kolo s pomožnim motorjem**:

- če je star od 12. do 14. leta starosti in ima pri sebi kolesarsko izkaznico,
- če je starejši od 14 let.

Učenec mora imeti med vožnjo kolesa ustrezno pripeto zaščitno kolesarsko čelado. Enako velja tudi takrat, ko se vozi na kolesu kot potnik.

Učenec se mora voziti po kolesarskem pasu, kolesarski stezi ali kolesarski poti. Kjer teh prometnih površin ni oziroma niso prevozne, sme voziti ob desnem robu smernega vozišča v smeri vožnje.³

² 49. člen Zakona o voznikih (Uradni list RS, št. 109/10 in 25/14)

³ 93. člen Zakona o pravilih cestnega prometa (Uradni list RS, št. 82/13-NPB)

Kolesar mora biti pozoren na dogajanje v prometu in upoštevati predpise. Pri hoji ob kolesu na vozišču je varneje, če kolesar hodi ob desni strani kolesa. Telefoniranje med vožnjo na kolesu je prepovedano in nevarno. Odsvetuje se tudi uporaba slušalk med vožnjo na kolesu. Prevažanje vrstnikov na prtljažniku ali drugod na kolesu (krmilo...) je prepovedano in nevarno.

Kolesarji smejo prečkati prehod za pešce le kot pešci in pred tem sestopiti s kolesa in ga potiskati ob sebi (razen na prehodih za kolesarje).

Učenec se lahko vozi s kolesom tudi v območju za pešce tako, da ne ogroža pešcev.⁴

Varno kolo - obvezna oprema kolesa⁵

Kolo, ki ga uporablja učenec-kolesar, mora biti tehnično brezhibno opremljeno:

- prednja in zadnja zavora,
- bela prednja luč za osvetljevanje ceste,
- rdeča zadnja luč,
- rdeči odsevník – zadaj,
- rumeni odsevníki v pedalih,
- rumeni odsevníki na kolesih
- zvonec.

6.3 KOTALKE, ROLKE, ROLERJI, SKIRO⁶

Če učenec na poti v šolo uporablja navadne kotalke, rolerje, rolko ali skiro, mora obvezno uporabljati čelado in upoštevati prometne predpise in ne sme ovirati ali ogrožati pešcev in kolesarjev.

Posebna prevozna sredstva se smejo v cestnem prometu uporabljati le na pločnikih, poteh za pešce in kolesarskih poteh ter na območjih za pešce in območjih umirjenega prometa, odvisno od njegove velikosti. Uporabniki posebnih prevoznih sredstev ne smejo ovirati ali ogrožati pešcev. Način in hitrost gibanja morajo prilagoditi razmeram v prometu, njihova hitrost pa ne sme preseči največje hitrosti, s kakršno se lahko gibljejo pešci.

LAHKA MOTORNA VOZILA:⁷ električni skiroji, rolke, in podobne električne naprave

Vozniki lahkih motornih vozil morajo voziti po **kolesarskem pasu, kolesarski stezi ali kolesarski poti**.

Kjer teh prometnih površin ni ali niso prevozne, **smejo voziti ob desnem robu smernega vozišča ceste v naselju**, kjer je najvišja dovoljena hitrost vožnje omejena do 50 km/h.

Voznik lahkega motornega vozila mora imeti ponoči in ob zmanjšani vidljivosti prižgan na sprednji strani žaromet za osvetljevanje ceste, ki oddaja belo svetlobo, na zadnji strani pa

⁴ 32. člen Zakona o pravilih cestnega prometa (Uradni list RS, št. 82/13-NPB)

⁵ Izobraževalni program USPOSABLJANJE ZA VOŽNJO KOLESA (Sprejet na 65. seji Strokovnega sveta RS za splošno izobraževanje, Ljubljana 11. 3. 2004)

⁶ 97. člen Zakona o pravilih cestnega prometa (Uradni list RS, št. 82/13-NPB)

⁷ 97. a člen Zakona o pravilih cestnega prometa (novost ZPrCP-F)

pozicijsko svetilko, ki oddaja rdečo svetlobo. Na zadnji strani lahkega motornega vozila mora imeti nameščen rdeč odsevník, na obeh straneh pa rumene ali oranžne bočne odsevníke.

Parkirano lahko motorno vozilo mora biti postavljeno tako, da ne ovira prometa. Določbe tega zakona, ki veljajo za kolesarje, se smiselno uporabljajo tudi za voznike lahkih motornih vozil. To pomeni, da ti vozniki poleg zgoraj navedenih stvari uporabljajo tudi čelado in imajo kolesarski izpit.

6.4 UČENEC – POTNIK oziroma VOZAČ

Skupaj s starši je potrebno izbrati in preizkusiti najvarnejšo pot do postajališča ter razmisliti o pravilnem in odgovornem ravnanju pešca v cestnem prometu.

6.4.1 Šolski brezplačen prevoz – avtobus, kombi⁸

Za prevoz imajo učenci organiziran šolski avtobus. Prevozi so organizirani takrat, ko konča s poukom večina učencev.

- Šolarji naj pričakajo avtobus ali kombi na posebej označenem postajališču. Vedno počakajo, da se vozilo ustavi, nato varno in organizirano vstopijo vanj.
- Šolarji morajo na šolskem avtobusu ali kombiju upoštevati voznikova navodila.
- Šolarji morajo biti med vožnjo v šolskem avtobusu ali kombiju pripeti z vgrajenimi varnostnimi pasovi in obrnjeni v smeri vožnje.
- Šolarji med vožnjo ne motijo voznika, se ne prerivajo in ne kričijo.

Šola predlaga lokalni skupnosti brezplačen prevoz za učence:

- če je njihovo prebivališče oddaljeno več kot štiri kilometre od osnovne šole,
- v 1. razredu ne glede na oddaljenost njihovega prebivališča od osnovne šole,
- v ostalih razredih, če pristojni organ za preventivo v cestnem prometu ugotovi, da je ogrožena njihova varnost na poti v šolo,
- s posebnimi potrebami ne glede na oddaljenost njihovega prebivališča od osnovne šole, če je tako določeno v odločbi o usmeritvi.

Osnovna šola mora učencem, ki morajo čakati na organiziran prevoz, zagotoviti varstvo.

Učenec, ki se vozi s šolskim avtobusom, mora:

- upoštevati pravila obnašanja na avtobusu in
- pravila čakanja na postajališčih šolskega avtobusa, ki jih oblikuje osnovna šola. Ista pravila veljajo tudi za prevoze učencev na dneve dejavnosti, ekskurzije, šolo v naravi ipd.

Šola s pravili seznanja starše in učence.

Vozilo, s katerim se opravlja posebni linijski prevoz šoloobveznih otrok, mora biti predpisano označeno, in sicer ves čas prevoza in ne glede na število otrok v vozilu.

⁸ 56. člen Zakona o osnovni šoli (Ur.l. št. 81/06 UPB3, 102/07, 107/10, 87/11, 40/12-ZUJF in 63/13)

Avtobusna postajališča morajo biti izven vozišča. V primeru, da prostorske ali druge tehnične zahteve ne omogočajo gradnje avtobusnega postajališča izven vozišča, se avtobusno postajališče vzpostavi na vozišču.⁹

Število otrok vozačev na OŠ Veliki Gaber v šolskem letu 2023/24 je 118.

6.4.2 Prevoz z osebnim vozilom¹⁰

Med prevozom morajo biti otroci vedno pravilno pripeti z varnostnim pasom ter, glede na njihovo starost, nameščeni v ustreznem varnostnem sedežu. Učenci, **manjši od 140 cm (novost)**, se smejo prevažati le na zadnjih sedežih.

Šolarji naj vstopajo ali izstopajo iz avta na tisti strani, ki je obrnjena stran od prometa. Z osebnim avtomobilom sme skupino otrok prevažati voznik, ki ima voziško dovoljenje za vožnjo motornega vozila kategorije B najmanj tri leta.

6.4.3 Organiziran prevoz učencev z avtobusom¹¹

Skupino otrok, ki se prevažata z avtobusom, mora (razen pri prevozu v šolo in iz šole v posebnem linijskem prevozu) spremljati najmanj en spremljevalec (učitelj, vzgojitelj, trener, ipd. star najmanj 21 let), ki skrbi:

- za varnost otrok pri vstopanju in izstopanju iz vozila,
- za red in varnost otrok v avtobusu.

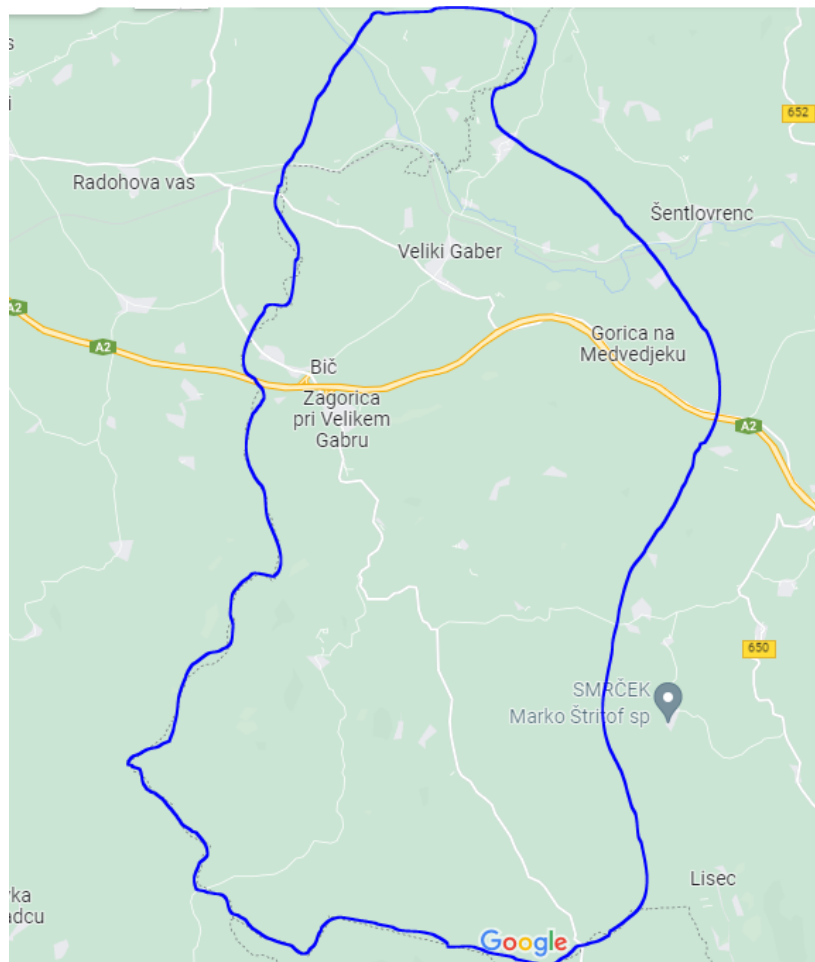
Otroci morajo med vožnjo z avtobusom sedeti na sedežih in biti pripeti z vgrajenimi varnostnimi pasovi.

⁹ 35. Zakon o cestah (Uradni list RS, št. 109/10, 48/12, 36/14 – odl. US in 46/15)

¹⁰ 88. člen Zakona o pravilih cestnega prometa (Uradni list RS, št. 82/13-NPB)

¹¹ 90. člen Zakona o pravilih cestnega prometa (Uradni list RS, št. 82/13-NPB)

7 TEHNIČNI DEL NAČRTA – zemljevida šolskega okoliša



8 NAVEDBA VSEH LINIJ ORGANIZIRANEGA ŠOLSKEGA PREVOZA Z VSEMI POSTAJALIŠČI

Učence vozače lahko razdelimo v dve skupini:

- vozači rednih avtobusne linije (Sela pri Šumberku – Replje – Veliki Gaber)
- vozači redne avtobusne linije (Šentlovrenc – Veliki Gaber)

Vsi učenci, ki imajo stalno bivališče oddaljeno od šole več kot 4 km, imajo omogočen brezplačen prevoz. V šolo se lahko brezplačno vozijo tudi učenci, ki stanujejo bližje in je njihova pot do šole opredeljena kot nevarna.

Za učence, ki prihajajo v šolo z avtobusom, je organizirano jutranje in popoldansko varstvo vozačev. Učenci v skupini pod nadzorstvom dežurnega učitelja počakajo na pouk oz. odhod avtobusa.

Prevoze šolskega avtobusa izvajata družba Nomago. Šolski avtobus vozi po veljavnem voznem redu.

PREVOZI V ŠOLO

Št. postaje	Ura odhoda avtobusa	Postajališče
1	6.30	Orlaka 1
2	6.31	Orlaka 2
3	6.33	Sela pri Šumberku 3
4	6.34	Sela pri Šumberku 2
5	6.35	Sela pri Šumberku 1
6	3.38	Gornji Podšumberk
7	6.39	Dolenji Podšumberk
8	6.41	Log
9	6.43	Replje
10	6.47	Vrtače
11	6.57	Babna Gora 1
12	6.58	Babna Gora 2
13	7.02	Gombišče
14	7.07	Velike Dole 1
15	7.08	Velike Dole 2
16	7.10	Zagorica
17	7.15	OŠ Veliki Gaber

Št. postaje	Ura odhoda avtobusa	Postajališče
1	7.18	Bič
2	7.19	Pristavica
3	7.21	Zagorica (pri Lavšu)
4	7.26	OŠ Veliki Gaber

Št. postaje	Ura odhoda avtobusa	Postajališče
1	6.44	Male Dole
2	6.46	Stehanja vas 1
3	6.48	Stehanja vas 2
4	6.51	Medvedjek 2
5	6.54	Martinja vas (Gorenc)
6	3.56	Martinja vas 2
7	6.58	Martinja vas 3
8	7.00	OŠ Šentlovernc
9	7.02	Vrhovo 1
10	7.03	Vrhovo 2
11	7.04	Gorenje Prapreče
12	7.07	Stranje pri V. Gabru
13	7.08	Žubina 1
14	7.09	Žubina 2
15	7.12	Šentjurje
16	7.15	Šentjurje 15
17	7.17	Male Dole pri Temenici
18	7.20	Breg pri Temenici
19	7.23	Cesta 1
20	7.24	Cesta 2
21	7.27	OŠ Veliki Gaber

ODHOD IZ ŠOLE

Št. postaje	Ura odhoda 1. avtobusa	Ura odhoda 2. avtobusa	Postajališče
1	13.00	14.45	OŠ Veliki Gaber
2	13.03	14.48	Bič
3	13.04	14.49	Pristavica
4	13.06	14.51	Zagorica (pri Lavšu)
5	13.07	14.52	Zagorica 1
6	13.09	14.54	Velike Dole 2
7	13.10	14.55	Velike Dole 1

Št. postaje	Ura odhoda 1. avtobusa	Ura odhoda 2. avtobusa	Postajališče
1	13.00	14.45	OŠ Veliki Gaber
2	13.03	14.48	Cesta 2
3	13.04	14.49	Cesta 1
4	13.07	14.52	Breg pri Temenici
5	13.08	14.53	Male Dole pri Temenici
6	13.09	14.54	Šentjurje 15
7	13.10	14.55	Šentjurje

8	13.15	15.00	Gombišče
9	13.19	15.04	Babna Gora 2
10	13.20	15.05	Babna Gora 1
11	ne ustavi	15.15	Vrtače
12	13.34	15.19	Replje
13	13.36	15.21	Log
14	13.38	15.23	Dolenji Podšumberk
15	13.39	15.24	Gornji Podšumberk
16	13.42	15.27	Sela pri Šumberku 1
17	13.43	15.28	Sela pri Šumberku 2
18	13.44	15.29	Sela pri Šumberku 3
19	13.46	15.31	Orlaka 2
20	13.47	15.32	Orlaka 1

8	13.13	14.58	Žubina 2
9	13.14	14.59	Žubina 1
10	13.15	15.00	Stranje pri V. Gabru
11	13.19	15.04	Gorenje Prapreče
12	13.20	15.05	Vrhovo 2
13	13.20	15.05	Vrhovo 1
14	13.21	15.06	OŠ Šentlovernc
15	13.23	15.08	Martinja vas 3
16	13.24	15.09	Martinja vas 2
17	13.25	15.10	Martinja vas (Gorenc)
18	13.26	15.11	Medvedjek 2
19	13.29	15.13	Stehanja vas 2
20	13.31	15.15	Stehanja vas 1
21	13.33	15.17	Male Dole

9 OPIS PROBLEMATIČNIH MEST IN ODSEKOV ŠOLSKIH POTI

KRIŽIŠČE PRI KAPELICI IN POT PROTI ŽELEZNIŠKI POSTAJI

V tem delu se konča pločnik. Pešci ne morajo prečkati cestišča varno, saj ni prehoda. Od tu naprej se nadaljuje ozko in nepregledno cestišče.







ŽELEZNIŠKA POSTAJA

Sama železniška postaja je slabo zavarovana. Čez samo železniško proga pa je speljana tudi pešpot, kar je nevarno za pešce.



GOST PROMET V OKOLICI ŠOLE IN PARKIRANJE AVTOMOBILOV NA NEOZNAČENIH MESTIH



KRIŽIŠČE MED ŠOLO IN GOSTILO PR' HALDET

Križišče povezuje zelo prometne ceste in sicer povezuje Veliki Gaber – Bič – avtocesta in Trebnje – Ivančna gorica, slednji so na prednostni cesti. Križišče j nepregledno zlasti s smeri Biča.



Kot je razvidno s spodnje slike, manjka znak za prehod za pešče s smeri biča.



MANJKAJOČ PREHOD ZA PEŠČE ZA PREBIVALCE GLIN

Pešci imajo po levi strani vozišča pločnik, prehod za pešče pa se nahaja le pri gostilni Pr Hladet. Pešci, ki želijo priti na desno stran, morajo prečkati cesto brez prehoda ali pa jo prečkati na smem začetku pločnika in celotno pot prehoditi po robu cestišča.



CESTA OD KRIŽIŠČA Z GOSTILANO PR' HALDET DO TRGOVINE

Cesta je ozka in nima pločnika.



10 PRILOGE

10.1 Anketa za starše

Šolske poti

Pozdravljeni, pripravljamo načrt šolskih poti. Z Vašo pomočjo bomo poskušali analizirati stanje šolskih poti in prometne varnosti ter poskušali odkriti nevarna mesta v prometu, ki se pojavljajo na poti otrok v šolo in domov. Pomagate nam lahko tako, da odgovorite na zastavljena vprašanja v kratki anketi. Rezultate ankete bomo vključili v Načrt šolskih poti.

Kateri razred obiskuje vaš otrok?

- 1. razred
- 2. razred

- 3. razred
- 4. razred
- 5. razred
- 6. razred
- 7. razred
- 8. razred
- 9. razred

Na kakšen način vaš otrok najpogosteje prihaja v šolo? (označite samo en odgovor)

- Peš.
- S kolesom.
- S kolesom z motorjem.
- S šolskim avtobusom.
- Starši ga pripeljemo v šolo.
- Drugo:

Pred seboj imate zemljevid, ki prikazuje neposredno okolico šole. Na njem s klikom miške označite mesta, za katere menite, da so nevarna za vašega otroka na poti v šolo. Če se zemljevid ne pokaže, kliknite na spodnji gumb "izbriši zadnjo točko" ali "izbriši vse točke".



Opišite nevarna mesta, ki so na poti vašega otroka v šolo in niso v neposredni okolici šole.

Zapišite predloge za izboljšanje prometne varnosti v šolskem okolišu.

Prosim, da podate svoj komentar glede prometne varnosti v šolskem okolišu ter varnosti na poti vašega otroka v šolo.

10.2 Anketa za učence

Šolske poti

Pozdravljen, pripravljamo načrt šolskih poti. S tvojo pomočjo bomo poskušali analizirati stanje šolskih poti in prometne varnosti ter poskušali odkriti nevarna mesta v prometu, ki se pojavljajo na tvoji poti v šolo in domov. Pomagaš nam lahko tako, da odgovoriš na zastavljena vprašanja v anketi.

Kateri razred obiskuješ?

- 5. razred
- 6. razred
- 7. razred
- 8. razred
- 9. razred

Na kakšen način najpogosteje prihajaš v šolo? (možen je samo en odgovor)

- Peš.
- S kolesom.
- S kolesom z motorjem.
- S šolskim avtobusom.
- Starši me pripeljejo v šolo.
- Drugo:

Pred seboj imaš zemljevid, ki prikazuje neposredno okolico šole. Na njem označi mesta, za katere meniš, da so nevarna zate na poti v šolo. Če se zemljevid ne pokaže, pritisni na gumb izbriši vse točke (spodaj).



Zapiši predlog, kaj lahko storimo, da bi se počutil bolj varnega na poti v šolo.
